

SERIES  
6

SAMSUNG

SAMSUNG



# تلفزيون LED

## دليل المستخدم



نشكرك على شرائك منتج Samsung. للحصول على خدمة متكاملة،  
يُرجى تسجيل المنتج الخاص بك على

[www.samsung.com/register](http://www.samsung.com/register)

الطراز. الرقم التسلسلي.

الاتصال بـسامسونج حول العالم  
إذا كان لديك أية استفسارات أو ملاحظات تتعلق بمنتجات سامسونج، يرجى الاتصال بمركز خدمة العملاء التابع لسامسونج.

موقع ويب	مركز خدمة العملاء ☎	البلد
<a href="http://www.samsung.com/africa_en/support">www.samsung.com/africa_en/support</a>	0800-726-7864	NIGERIA
	0800-10077	GHANA
	0302-200077	
<a href="http://www.samsung.com/africa_fr/support">www.samsung.com/africa_fr/support</a>	8000 0077	COTE D' IVOIRE
	800-00-0077	SENEGAL
	7095- 0077	CAMEROON
<a href="http://www.samsung.com/support">www.samsung.com/support</a>	0800 545 545	KENYA
	0800 300 300	UGANDA
	0685 88 99 00	TANZANIA
	9999	RWANDA
	200	BURUNDI
	499999	DRC
	1969	SUDAN
<a href="http://www.samsung.com/support">www.samsung.com/support</a>	0860-SAMSUNG(726-7864)	SOUTH AFRICA
	8007260000	BOTSWANA
	08 197 267 864	NAMIBIA
	0211 350370	ZAMBIA
	827267864 / 847267864	MOZAMBIQUE
<a href="http://www.samsung.com/n_africa/support">www.samsung.com/n_africa/support</a>	021 36 11 00	ALGERIA
<a href="http://www.samsung.com/n_africa/support">www.samsung.com/n_africa/support</a>	80-1000-12	TUNISIA



BN68-06540B-01

## تحذير! إرشادات السلامة الهامة

(يرجى قراءة القسم المناسب الذي يتوافق مع العلامة الموجودة على منتج Samsung لديك قبل بدء تركيب المنتج.)

**SAMSUNG**

يشير هذا الرمز إلى وجود جهد عالٍ بالداخل. فمن الخطر وجود تلامس لأي جزء داخلي بهذا المنتج بأي شكل من الأشكال.



ينبهك هذا الرمز إلى أنه قد تم تصميم إرشادات هامة تتعلق بالتشغيل والصيانة مع هذا المنتج.



### تنبيه

#### خطر التعرض لصدمة كهربية، لا تحاول الفتح

تنبيه: للحد من خطر التعرض لصدمة كهربائية، لا تقم بإزالة الغطاء (أو الجزء الخلفي)، حيث لا توجد أجزاء داخلية قابلة للصيانة من قِبل المستخدم. لذا، اطلب من الأفراد المؤهلين القيام بجميع أعمال الصيانة.

تتوفر فتحات ومنافذ في الحزانة، ومن الخلف أو الأسفل لتوفير التهوية اللازمة. ولضمان الحصول على أداء يُعتمد عليه بهذا الجهاز ولحمايته من السخونة الزائدة، يحظر سد تلك المنافذ أو الفتحات أو تغطيتها.

- ينبغي عدم وضع هذا الجهاز داخل مساحة ضيقة مثل مكتبة أو خزانة داخل الحائط، إلا في حالة توافر تهوية جيدة بهذه الأماكن.
- ينبغي عدم وضع هذا الجهاز فوق جهاز مشع أو مقاوم للحرارة أو بالقرب منه، ولا ينبغي وضعه في الأماكن المعرضة لأشعة الشمس المباشرة.
- ينبغي عدم وضع أي أوانٍ تحتوي على الماء (زهرة أو غيرها) فوق هذا الجهاز، لأن ذلك قد يؤدي إلى خطر نشوب حريق أو حدوث صدمة كهربية.

لا تضع هذا الجهاز في مكان يتعرض فيه لمياه الأمطار أو أي مصدر مياه بالقرب من حوض استحمام أو مغسلة أو حوض مطبخ أو حوض غسيل أو على قاعدة ميللة أو بالقرب من حمام سباحة أو ما شابه. في حالة تعرض الجهاز للبلل، افصله عن التيار الكهربائي واتصل على الفور بموزع معتمد. تأكد من إخراج سلك التيار الكهربائي من المآخذ قبل التنظيف. يعمل هذا الجهاز ببطاريات، وقد توجد بعض القوود في مجتمعك تتطلب منك التخلص من هذه البطاريات بطريقة معينة لأسباب تتعلق بالحفاظ على البيئة. لذا يرجى الاتصال بالسلطات المحلية للاطلاع على المعلومات الخاصة بكيفية التخلص منها أو إعادة تدويرها.

ينبغي عدم تحميل مأخذ الحائط أو أسلاك التمديد أو المهابيات فوق سمعتها، وإلا قد يندلع حريق أو تحدث صدمة كهربية.

ينبغي وضع أسلاك موّرد الطاقة في مسار يجعلها في مأمن من السير فوقها أو الضغط عليها بواسطة أشياء توضع فوقها أو توضع بشكل يعوق توصيلها، كما ينبغي توجيه عناية خاصة للأسلاك عند طرف القابس والمهاتبات ومواضع خروج السلك من الجهاز.

لحماية الجهاز من العواصف والبرق أو لحمايته في حالة الغياب عنه أو تركه دون استخدام لفترات طويلة، افصله عن مأخذ الحائط وافصل الهوائي أو نظام الكبل، حيث سيساعد ذلك في حماية الجهاز من التلف نتيجة البرق أو التدفّق المفاجئ في خطوط الطاقة.

قبل توصيل سلك التيار الكهربائي ذي التيار المتردد بمأخذ مهاتبات التيار المستمر، تأكد من توافق شعار فولتية محول التيار المستمر مع المورّد الكهربائي المحلي.

يحظر وضع أي شيء معدني في الأجزاء المفتوحة الموجودة بالجهاز؛ لأن ذلك قد يؤدي إلى التعرض لمخاطر أو حدوث صدمة كهربية.

لتجنب حدوث صدمة كهربية، لا تلمس الأجزاء الداخلية للجهاز أبدًا؛ حيث يُسمح للفني المعتمد وحده فقط بفتح الجهاز.

تأكد من توصيل قابس سلك التيار الكهربائي وإدخاله بشكلٍ محكم. وعند إزالته، تأكد من إمساكه من القابس عند نزعه من المأخذ؛ علماً بأنه يحظر لمس سلك التيار الكهربائي بأيّ ممتلئة.

إذا لم يعمل الجهاز بشكل سليم - وخاصةً في حالة صدور أصوات أو روائح غير عادية منه - افصله على الفور واتصل بالموزع المعتمد أو مركز الخدمة.

تأكد من نزع قابس التيار الكهربائي من المأخذ في حالة ترك التلفزيون دون استخدام أو ترك المنزل لفترة طويلة (خاصةً عند ترك الجهاز مع أطفال أو مسنين أو ذوي احتياجات خاصة).

- يمكن أن تتسبب الأتربة المتراكمة في حدوث صدمة كهربية أو تسرب كهربائي أو نشوب حريق بسبب توليد سلك التيار الكهربائي للشرارة والحرارة أو بسبب تلف المادة العازلة.

تأكد من الاتصال بمركز خدمة معتمد عند تركيب الجهاز في مكان كثيف الأتربة ذي درجة حرارة مرتفعة أو منخفضة ويتسم بالرطوبة العالية ويوجد به مواد كيميائية أو عند تركيب الجهاز في الأماكن التي يتم تشغيله فيها على مدار 24 ساعة مثل المطارات ومحطات القطارات وغيرها. وقد يؤدي عدم الالتزام بذلك إلى تعرض جهازك لتلفيات شديدة.

استخدم فقط قابس ومقبس تم توصيلهما أرضيًا بشكل جيد.

- قد يؤدي التوصيل الأرضي غير السليم إلى حدوث صدمة كهربية أو تلف الجهاز. (أجهزة الفئة الأولى فقط).

لفصل الجهاز عن مصدر الطاقة، يجب فصل القابس من مأخذ مصدر الطاقة، وبالتالي ينبغي أن يكون قابس مصدر الطاقة قابل للاستخدام.

ينبغي عدم السماح للأطفال بالصعود على الجهاز.

احتفظ بالملحقات (البطاريات وغيرها) في مكان آمن بعيداً عن متناول الأطفال.

تجنب تركيب المنتج في مكان غير مستقر مثل رف مهتز أو أرضية منحدرّة أو مكان عرضة للاهتزاز.

لا تُعرّض المنتج للسقوط أو الارتطام. وفي حالة تعرض الجهاز للتلف، افصل سلك التيار الكهربائي واتصل بمركز الخدمة.

افصل سلك التيار الكهربائي عن مأخذ الطاقة وامسح الجهاز مستخدماً قطعة من القماش ناعمة وجافة، علماً بأنه يحظر استخدام أي مواد كيميائية مثل الشمع أو البنزين أو الكحول أو مخفف الدهان أو مبيد الحشرات أو ملطف الجو أو المَشحّم أو المنظفات. لأن استخدام تلك المواد قد يؤدي إلى تغيير شكل المنتج أو إزالة الطباعة الموجودة عليه.

يجب عدم تعريض الجهاز لقطرات السوائل أو رشه بها.

يحظر التخلص من البطاريات عن طريق حرقها.

ينبغي عدم تقصير دائرة البطاريات أو تفكيكها أو تعريضها للسخونة الزائدة.

هناك احتمال حدوث انفجار إذا تم استبدال البطارية بطريقة غير صحيحة. قم باستبدالها ببطاريات من نفس النوع أو من نوع مماثل.

تحذير - لتجنب اندلاع حريق، أبعد الشموع أو أي مصدر للهب دوماً عن المنتج.



\* تم توفير الأشكال والأمثلة التوضيحية الواردة في "دليل المستخدم" هذا بغرض التوضيح فقط وقد تختلف هذه الرسومات عن المظهر الحقيقي للمنتج، علماً بأنه قد يتم تغيير تصميم المنتج ومواصفاته دون إخطار.

# محتويات العبوة

الدليل التنظيمي  
سلك التيار الكهربائي

جهاز التحكم عن بُعد وبطاريّتان (بحجم AAA)  
دليل المستخدم  
بطاقة الضمان (غير متوفرة في بعض المواقع)



محول التثبيت بالحائط



محول بطاقة CI



كيل تمديد IR

- يرجى التأكد من وجود العناصر التالية مع التلفزيون. في حالة عدم وجود أي منها، اتصل بالموزع الذي تتعامل معه.
- قد تختلف ألوان العناصر وأشكالها وفقًا للطراز.
- يمكن شراء الكبلات غير المرفقة بشكل منفصل.
- تحقق من عدم وجود أي ملحقات مخفية أو موجودة في مواد التغليف عند فتح العبوة.



**تحذير:** قد تتلف الشاشات من الضغط المباشر عند حملها بطريقة غير سليمة. نحن نوصي برفع التلفزيون من الحواف كما هو موضح.

# تركيب التلفزيون على حامل

تأكد من توفر كل الملحقات الموضحة وقيامك بتركيب الحامل باتباع الإرشادات الموضحة لذلك.

## تثبيت التلفزيون بالحائط باستخدام طقم التثبيت بالحائط (اختياري)

إذا قمت بتثبيت التلفزيون بالحائط، فيجب أن تقوم بذلك على النحو الموصى به بواسطة الجهة المصنعة فقط. وإذا لم يتم تثبيت المنتج بطريقة صحيحة، قد ينتج عن ذلك سقوط المنتج أو انزلاقه؛ مما قد يتسبب في إصابات خطيرة للأطفال أو الأشخاص البالغين أو تلف شديد بالمنتج.



### تركيب طقم التثبيت بالحائط

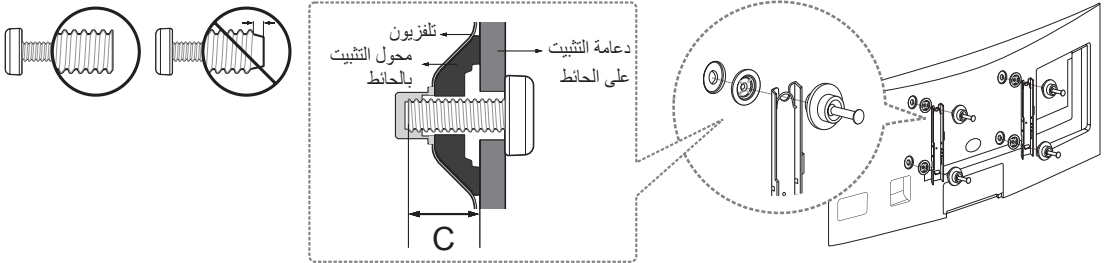
يُتيح لك طقم التثبيت بالحائط (يُباع منفصلاً) إمكانية تثبيت التلفزيون بالحائط.

لتجميع رف التثبيت على الجدار، استخدم مادة السيتروفرم التي تأتي في عبوة التلفزيون لحمايته. ضع التلفزيون بحيث يكون مواجهًا لأسفل وركب المسامير.

لتركيب مكبر صوت رفيع وكذلك التلفزيون باستخدام رف التثبيت بالحائط، تأكد من تركيب مكبر الصوت الرفيع بالتلفزيون أولاً، ثم قم بتركيب التلفزيون. وللحصول على معلومات تفصيلية، راجع التعليمات المرفقة بمكبر الصوت الرفيع.

- قد لا يكون تركيب مكبر الصوت الرفيع باستخدام رف التثبيت بالحائط مدعوماً لبعض الطرز أو في بعض المناطق.

للحصول على معلومات تفصيلية حول تركيب طقم التثبيت بالحائط، راجع الإرشادات المرفقة مع طقم التثبيت بالحائط. من المستحسن الاتصال بفني للحصول على المساعدة عند تثبيت دعامة التثبيت بالحائط. وننصحك بعدم القيام بهذا الإجراء بنفسك. لا تتحمل شركة Samsung Electronics أي مسؤولية تجاه أي تلف يحدث للمنتج أو إصابة جسدية لك أو للآخرين إذا قمت بتركيب التلفزيون بنفسك.



قبل تركيب أي طقم آخر للتثبيت على الحائط، قم بتركيب محول التثبيت على الحائط الذي يتم توفيره بشكل منفصل مع التلفزيون.

- راجع "دليل التركيب" المرفق مع طقم التثبيت على الحائط الخاص بنا.

### مواصفات طقم التثبيت بالحائط (VESA)

لا يتم توفير طقم التثبيت بالحائط، ولكنه يُباع بشكل منفصل. قم بتثبيت رف التثبيت بالحائط على حائط صلب متعامد على الأرض. وعند ربطه بمواد بناء أخرى، يرجى الاتصال بأقرب موزع لك. وفي حالة التركيب بسقف أو بحائط مائل، فقد يتعرض للسقوط مع إحداث إصابات جسدية خطيرة.

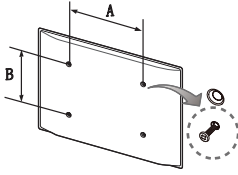
- تكون الأبعاد القياسية لطقم التثبيت بالحائط موضحة في الجدول الموضح أدناه.

- عند شراء طقم التثبيت بالحائط، يتم توفير دليل تثبيت مفصل مع كافة الأجزاء الضرورية للتجميع.

- لا تستخدم مسامير قلاووظ لا تتوافق مع مواصفات مسامير القلاووظ القياسية التي تضعها VESA.

- لا تستخدم مسامير قلاووظ أطول من الأبعاد القياسية أو التي لا تتوافق مع مواصفات مسامير القلاووظ القياسية التي تضعها منظمة VESA. قد تتسبب مسامير القلاووظ الأطول من اللازم في تلف جهاز التلفزيون من الداخل.

- بالنسبة لأرفف التثبيت بالحائط التي لا تتوافق مع مواصفات مسامير القلاووظ القياسية لمنظمة VESA، قد يختلف طول مسامير القلاووظ بناءً على مواصفات رف التثبيت بالحائط.
- لا تربط مسامير القلاووظ بشكل مفرط، فقد يؤدي ذلك إلى تلف المنتج أو يتسبب في سقوطه؛ مما يؤدي إلى حدوث إصابات جسدية. إن شركة Samsung غير مسؤولة عن الحوادث من مثل هذا النوع.
- تُخلي شركة Samsung مسؤوليتها عن حدوث تلف للمنتج أو إصابات جسدية عند استخدام رف تثبيت بالحائط من نوع غير المطابق لمواصفات VESA أو من النوع غير المحدد أو في حالة فشل العميل في اتباع إرشادات تركيب المنتج.
- لا تقم بتثبيت التلفزيون عند درجة ميل أكثر من 15 درجة.
- راجع طول مسمار التركيب (C) الموضح أدناه عند استخدام طقم تثبيت على الحائط من جهة أخرى.



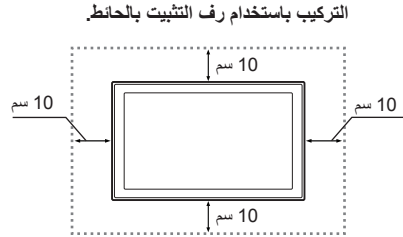
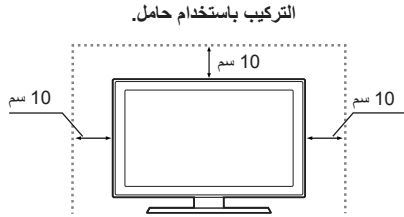
مجموعة المنتجات	بوصة	مواصفات VESA (A * B)	C (مم)	مسمار القلاووظ القياسي	الكمية
تلفزيون LED	48	400 X 400	26.7 ~ 21.7	8 مللي	4
	55				

لا تقم بتركيب "طقم التثبيت بالحائط" أثناء تشغيل التلفزيون. فقد يؤدي ذلك إلى حدوث إصابات جسدية نتيجة لصدمة كهربائية.



## توفير تهوية جيدة للتلفزيون

- عند تثبيت جهاز التلفزيون لابد من مراعاة ترك مسافة 10 سم على الأقل بين الجهاز والأشياء المحيطة به (حوائط، وجوانب الخزائن، إلخ) وذلك لتوفير تهوية جيدة له. فقد ينجم عن سوء التهوية اندلاع حريق أو تلفيات بالمنتج نتيجة ارتفاع درجة حرارته الداخلية.
- قد يؤدي استخدام القطع التي توفرها جهات تصنيع أخرى إلى صعوبة استخدام المنتج أو حدوث إصابات نتيجة لسقوط المنتج.
- سواء تم تركيب التلفزيون الخاص بك باستخدام حامل أو رف تثبيت بالحائط، لا تستخدم إلا الأجزاء التي توفرها شركة Samsung Electronics فقط.



## تنبيهات أخرى

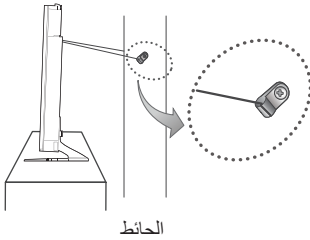
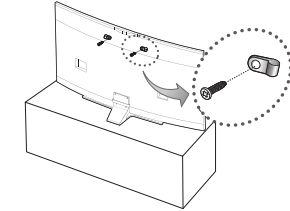
- قد يختلف شكل التلفزيون عن الصور الواردة في هذا الدليل وفقاً للطراز.
- توخ الحذر عند لمس الجهاز، فقد تكون بعض أجزائه ساخنة إلى حد ما.

# تثبيت التلفزيون بالحائط

تنبيه: قد يؤدي شد التلفزيون أو دفعه أو الصعود فوقه إلى سقوطه. احرص على ألا يقوم أطفالك بالتعلق بجهاز التلفزيون أو تحريكهم له. فقد يؤدي عيثرهم به إلى سقوطه فوقهم؛ مما قد يتسبب في حدوث إصابات خطيرة أو يؤدي إلى الوفاة. اتبع احتياطات السلامة الموضحة في "نشرة السلامة" المرفقة بالتلفزيون. ولتوفير مزيد من الثبات والأمان للتلفزيون، يمكنك شراء الجهاز المضاد للسقوط وتركيبه كما هو موضح أدناه.



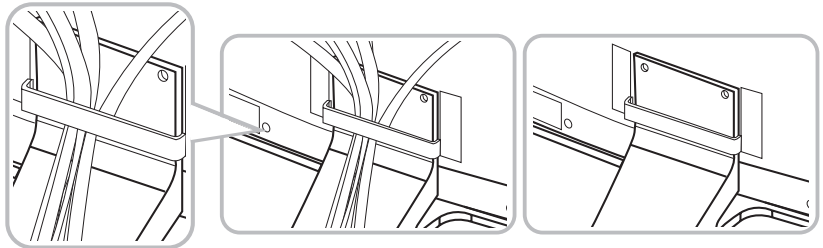
## تجنب سقوط التلفزيون



- قد يختلف اللون والشكل وفقًا للطراز.

1. ضع المسامير في الحلقات وأحكم تثبيتها بالحائط. تأكد من ربط المسامير جيدًا بالحائط.
  - قد تحتاج إلى استخدام أدوات إضافية مثل خطاف تثبيت تبعًا لنوع الحائط.
  - يرجى ملاحظة أن الحلقات والمسامير وخطاف التثبيت غير مرفقة، لذا يجب شراؤها بشكل منفصل.
2. قم بفك المسامير القلاووظ من منتصف الجانب الخلفي من التلفزيون وضعها في الحلقات، ثم أحمك ربطها في التلفزيون مرة أخرى.
  - قد لا يتم إرفاق المسامير مع المنتج. وفي هذه الحالة، يرجى شراء مسامير بالموصفات التالية.
  - مواصفات المسامير القلاووظ: للطرازات بحجم 48 إلى 55 بوصة: 8 مللي
3. قم بتوصيل الحلقات المثبتة في التلفزيون والحلقات المثبتة في الحائط باستخدام سلك تثبيت قوي، ثم لف السلك بإحكام.
  - قم بوضع التلفزيون بالقرب من الحائط حتى لا يسقط من الناحية الخلفية.
  - من الأمان توصيل الخيط بحيث تكون الحلقات المثبتة في الحائط متساوية مع الحلقات المثبتة في التلفزيون أو في مستوى أقل منها.
  - قم بفك الخيط قبل تحريك التلفزيون.
4. احرص على توصيل كافة التوصيلات توصيلًا سليمًا. تحقق من التوصيلات بشكل دوري للتأكد من عدم وجود تلف بها. وإذا كان لديك أي شك فيما يتعلق بسلامة التوصيلات، استشر أحد الفنيين المتخصصين في التركيب.

## رتب الكبلات باستخدام حامل الكبلات



# توصيل الأجهزة بالتلفزيون

يمكنك توصيل أجهزة مختلفة خارجية باستخدام الموصلات الموجودة بالجهة الخلفية من المنتج. تحقق من الموصلات ثم ارجع إلى إرشادات الوحدة المرفقة للحصول على مزيد من المعلومات حول الأجهزة الخارجية المدعومة.

## توصيل فتحة COMMON INTERFACE "واجهة مشتركة" (فتحة بطاقة عرض التلفزيون)

- قم بإيقاف تشغيل التلفزيون لتوصيل أو فصل توصيل بطاقة CI أو محول بطاقة CI.

### توصيل محوّل بطاقة CI

وصّل المحوّل كما هو موضح.

- لتركيب محوّل بطاقة الواجهة المشتركة (CI)، يرجى إزالة الملصق الموجود على التلفزيون.

لتوصيل محوّل بطاقة CI، يرجى اتباع الخطوات الآتية.

- نوصي بتوصيل المحوّل قبل تركيب طقم التثبيت بالحائط أو إدخال "بطاقة CI أو CI+".

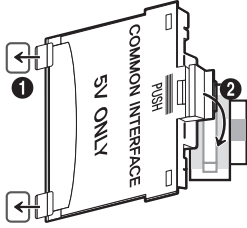
1. أدخل محوّل بطاقة CI في الفتحتين المخصصتين له بالمنتج 1.

- يرجى تحديد موضع فتحتين بالجهة الخلفية من التلفزيون بجانب منفذ COMMON INTERFACE.

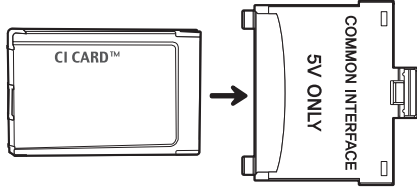
2. قم بتوصيل محوّل بطاقة CI بالمنفذ COMMON INTERFACE الموجود بالمنتج 2.

3. أدخل "بطاقة CI أو CI+".

نوصي بإرفاق محوّل بطاقة CI وأدخل بطاقة CI (بطاقة العرض) قبل تركيب التلفزيون على الحائط نظرًا لخطورة وصعوبة القيام بذلك عند وجود التلفزيون على الحائط.



## استخدام "البطاقة CI أو CI+"



- لمشاهدة القنوات المشفرة، يجب إدخال "بطاقة CI أو CI+".
- إذا لم تقم بإدخال "بطاقة CI أو CI+"، ستقوم بعض القنوات بعرض الرسالة "إشارة مشفرة".
- سيتم عرض المعلومات المقترنة التي تتضمن رقم الهاتف و "معرف بطاقة CI أو CI+" و "معرف المضيف" وغيرها من المعلومات في غضون 2 إلى 3 دقائق. في حالة ظهور رسالة خطأ، يرجى الاتصال بموفر الخدمة.
- عند الانتهاء من تكوين معلومات القناة، تظهر الرسالة "اكتمل التحديث"، مما يشير إلى أنه تم تحديث قائمة القناة.

### ملاحظة

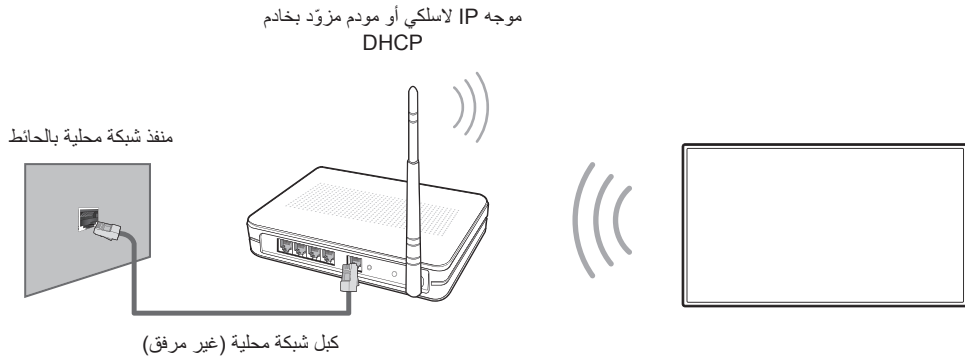
- يجب الحصول على "بطاقة CI أو CI+" من موفر الخدمة السلكية المحلي.
- عند إزالة "بطاقة CI أو CI+"، قم بسحبها للخارج بعناية فقد تتلف "بطاقة CI أو CI+" في حالة سقوطها.
- قم بإدخال "بطاقة CI أو CI+" بالاتجاه الموضح على البطاقة.
- قد يختلف مكان فتحة COMMON INTERFACE حسب الطراز.
- لا يتم دعم "بطاقة CI أو CI+" في بعض الدول والمناطق؛ تحقق من ذلك لدى الموزع المعتمد لديك.
- إذا كانت لديك أي مشكلات، يرجى الاتصال بموفر الخدمة.
- أدخل "بطاقة CI أو CI+" التي تدعم إعدادات الهوائي الحالي. ستظهر الشاشة مشوشة أو لن تتمكن من رؤيتها.

## الاتصال بشبكة

عند توصيل التلفزيون بشبكة، يمكنك الوصول إلى خدمات عبر الإنترنت مثل خدمة Smart Hub بالإضافة إلى تحديثات البرامج.

### اتصال الشبكة - اللاسلكي

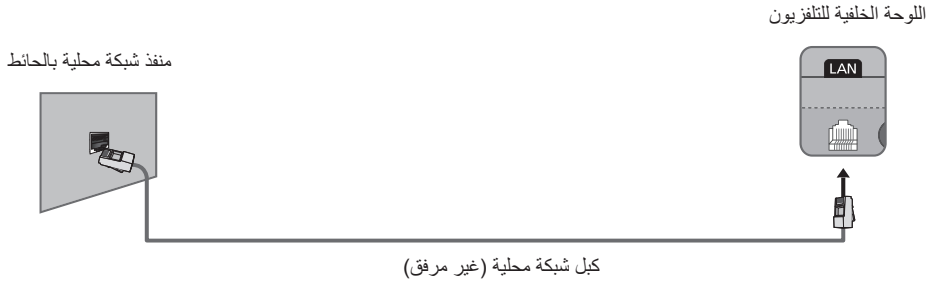
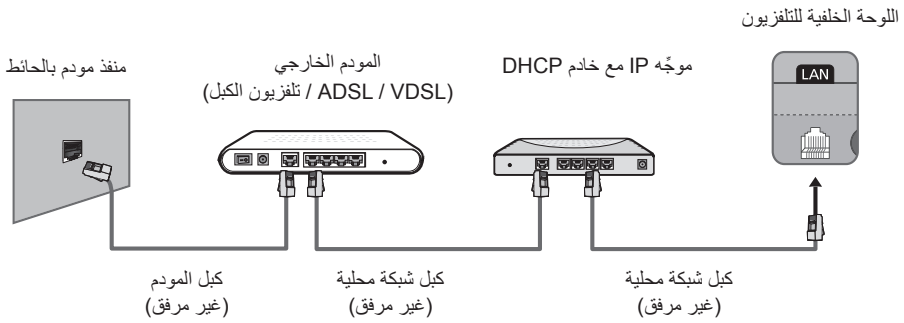
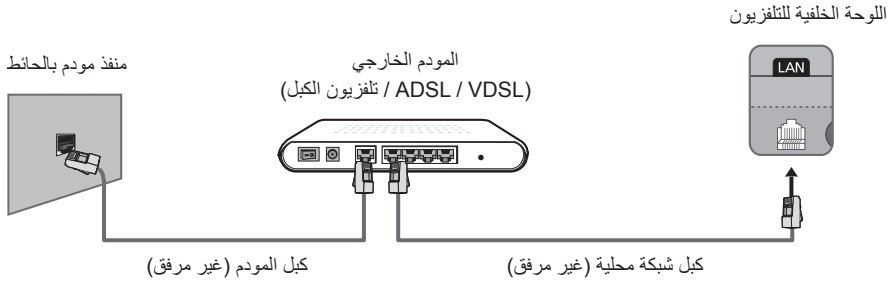
قم بتوصيل التلفزيون بالإنترنت باستخدام مودم أو موجه قياسي.





## اتصال الشبكة - السلكي

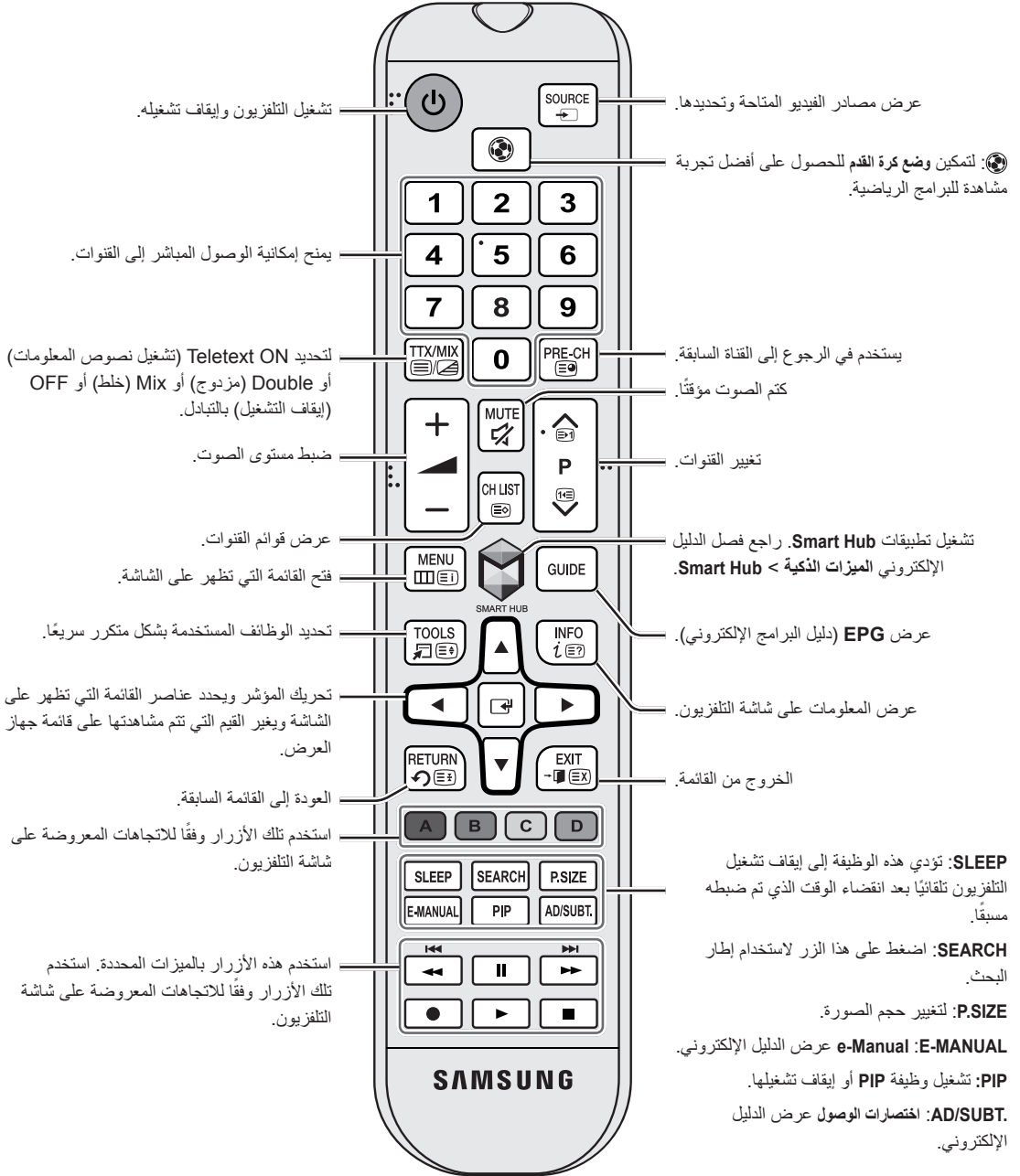
توجد ثلاث طرق رئيسية لتوصيل التلفزيون بالشبكة باستخدام كبل تبعا لإعداد الشبكة. وتم توضيحها أدناه:



- لا يدعم التلفزيون الشبكات التي تكون سرعتها 10 ميجابايت في الثانية أو أقل.
- استخدم كبل Cat 7 للتوصيل.

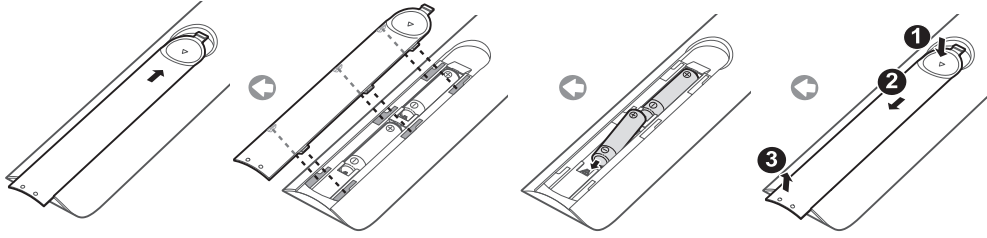
# جهاز التحكم عن بُعد

تعرف على أماكن أزرار الوظائف بجهاز التحكم عن بُعد الخاص بك، مثل: **SOURCE** و **MUTE** و **+ -** و **^ P V** و **MENU** و **TOOLS** و **EXIT** و **GUIDE** و **RETURN** و **CH LIST** و **INFO**.  
- يتضمن هذا الجهاز نقاط "برايل" على أزرار **Power** و **Channel** و **Volume** ويمكن استخدامه بواسطة الأشخاص الذين يعانون من مشاكل في الإبصار.



## تركيب البطاريات (حجم البطارية: AAA)

ضع أقطاب البطاريات وفقاً للرموز الموجودة في المكان المخصص للبطاريات.

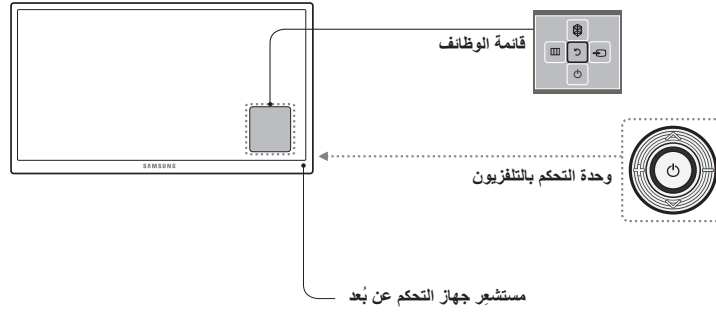


- استخدم جهاز التحكم عن بُعد من مسافة تبلغ 7 أمتار من التلفزيون.
- قد يؤثر الضوء الساطع على أداء جهاز التحكم عن بُعد. تجنب استخدام جهاز التحكم عن بُعد بالقرب من إضاءة فلورسنت خاصة أو لافتات نيون.
- قد يختلف اللون والشكل وفقاً للطراز.

## تشغيل التلفزيون

تشغيل التلفزيون باستخدام الزر ١ في وحدة التحكم عن بُعد أو لوحة التلفزيون.

- قد يختلف لون المنتج وشكله وفقاً للطراز.
- وحدة التحكم بالتلفزيون عبارة عن عصا ألعاب صغيرة شبيهة بالزر موجودة بالجانب الخلفي الأيمن بالتلفزيون، وهي تتيح لك التحكم في التلفزيون دون الحاجة إلى جهاز التحكم عن بُعد.



# الإعداد الأولي

## تغيير كلمة المرور

النظام < تغيير رمز التعريف الشخصي

### تغيير كلمة مرور التلفزيون.

1. قم بتشغيل تغيير رمز التعريف الشخصي ثم أدخل كلمة المرور الحالية في حقل كلمة المرور. كلمة المرور الافتراضية هي "0-0-0".
  2. أدخل كلمة مرور جديدة، ثم أدخلها مرة أخرى للتأكيد. بذلك، يكتمل تغيير كلمة المرور.
- إذا نسيت رمز رقم التعريف الشخصي، فاضغط على الأزرار بالترتيب التالي، مما يعيد ضبط رقم التعريف الشخصي إلى "0-0-0":  
في وضع الاستعداد: MUTE ← 8 ← 2 ← 4 ← POWER (تشغيل)

يظهر مربع حوار الإعداد الأولي عند تنشيط التلفزيون أولاً. اتبع الإرشادات التي تظهر على الشاشة لإنهاء عملية الإعداد الأولي بما في ذلك اختيار لغة القائمة والبحث عن القنوات واتصال الشبكة والمزيد. في كل خطوة، قم بتحديد اختيار أو تخطي الخطوة. يمكن أن يقوم المستخدمون بهذا الإجراء يدويًا في وقت لاحق من قائمة النظام < إعداد.

- إذا قمت بتوصيل أي جهاز إلى HDMI1 قبل بدء التركيب، سيتغير مصدر القناة إلى جهاز فك التشفير تلقائيًا.
- إذا لم ترغب في تحديد جهاز فك التشفير، يرجى تحديد الهوائي.

## تحديد مصدر الفيديو

أو بدلاً من ذلك، يمكنك تخصيص كمبيوتر متصل بالتلفزيون عبر كبل HDMI كجهاز PC. يمكنك أيضًا تخصيص جهاز AV متصل بالتلفزيون عبر كبل "HDMI إلى DVI" كجهاز أجهزة DVI.

### المعلومات

عرض معلومات مفصلة حول الأجهزة المتصلة.

### Anynet+ (HDMI-CEC)

يعرض هذا الخيار قائمة بأجهزة (HDMI-CEC) Anynet+ المتصلة بالتلفزيون.

- لا يتوافر هذا الخيار إلا عند ضبط ميزة Anynet+ (HDMI-CEC) على تشغيل.

### إزالة USB

يستخدم في إزالة جهاز USB المتصل بالتلفزيون بأمان. لا يتوافر هذا الخيار إلا عند تحديد جهاز USB.

يمكنك تحديد جهاز خارجي متصل باستخدام الزر SOURCE.

على سبيل المثال، للتبديل إلى وحدة رئيسية للالعاب متصلة بموصل HDMI الثاني، اضغط على SOURCE. من القائمة مصدر، حدد HDMI2 لتغيير إشارة الإدخال إلى وضع HDMI. قد تختلف أسماء الموصلات حسب المنتج. تتوافر الخيارات التالية في الشاشة مصدر:

### الزر TOOLS

حدد منفذًا متصلًا بجهاز خارجي، ثم اضغط مع الاستمرار على الزر (إدخال). ستتوافر بعدها الوظائف الآتية:

- قد تختلف الخيارات المتاحة لكل موصل.

### تحرير الاسم

لإعادة تسمية الأجهزة المتصلة بالتلفزيون لتعريف المصادر الخارجية بسهولة أكثر.

على سبيل المثال، يمكنك تخصيص كمبيوتر متصل بالتلفزيون عبر كبل "HDMI إلى DVI" كجهاز DVI PC.

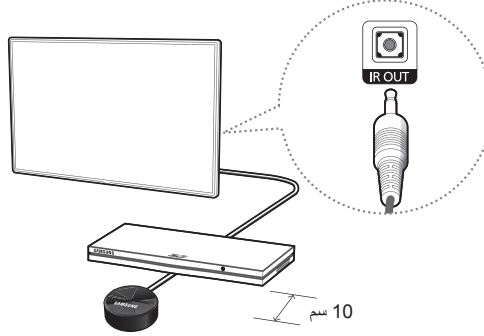
# التحكم في الأجهزة الخارجية من خلال جهاز التحكم في التلفزيون (إعداد وحدة التحكم عن بُعد الشاملة)

النظام < إعداد وحدة التحكم عن بُعد الشاملة

- تستند إمكانية التوافر إلى الطراز المحدد والمنطقة المحددة.
- تتيح لك ميزة التحكم عن بُعد الشامل التحكم في مستقبلات البث عبر الكبلات ومشغلات Blu-ray وأجهزة المسرح المنزلي وغيرها من الأجهزة الخارجية المتصلة بالتلفزيون باستخدام جهاز التحكم عن بُعد في التلفزيون كجهاز تحكم عن بُعد شامل، ينبغي عليك أولاً التوصيل بكبل تمديد IR (مضمن).
- يمكنك أيضاً استخدام وظيفة (HDMI-CEC) AnyNet+ لتشغيل بعض أجهزة Samsung الخارجية باستخدام جهاز التحكم عن بُعد الخاص بالتلفزيون دون الحاجة إلى أي إعداد إضافي. لمزيد من المعلومات، راجع e-Manual.
- قد لا تدعم أجهزة خارجية معينة متصلة بالتلفزيون ميزة التحكم عن بُعد الشامل.

## إعداد جهاز التحكم عن بُعد الشامل

وصّل كبل تمديد IR بموصل خرج IR الخاص بالتلفزيون كما هو موضح في الرسم التخطيطي، وضع نهاية جهاز الإرسال على بُعد 10 سم من مستقبل الجهاز الخارجي موجّهاً إياه تجاه مستقبل جهاز التحكم عن بُعد. ومع ذلك، ينبغي عدم وجود أي عوائق بين كبل تمديد IR والجهاز الخارجي، لأن وجود أي عائق سيؤدي إلى حدوث تدخل في إرسال إشارة جهاز التحكم عن بُعد.



## التحكم في الأجهزة الخارجية من خلال جهاز التحكم في التلفزيون

1. شغّل الجهاز الخارجي لإعداد وظيفة التحكم عن بُعد الشامل الخاصة به وإظهار شاشة مصدر.
2. حدد إعداد وحدة التحكم عن بُعد الشاملة من الجزء العلوي من الشاشة. وبالتالي، يعمل هذا الإجراء على تشغيل عملية إعداد تحكم عن بُعد شامل.
3. اتبع الإرشادات الظاهرة على الشاشة، وسجّل الجهاز الخارجي.

# عرض المزيد من ميزات التلفزيون

يُضمن e-Manual المزيد من المعلومات التفصيلية حول ميزات التلفزيون. راجع e-Manual (الدعم < e-Manual) المضمن.

## استخدام e-Manual

يحتوي e-Manual المضمّن على معلومات.

- يمكنك أيضًا تنزيل نسخة من e-Manual من موقع Samsung على الويب وقراءتها على الكمبيوتر أو طباعتها.
- تشير الكلمات الصفراء إلى عنصر قائمة، بينما تشير الكلمات العريضة البيضاء إلى أزرار جهاز التحكم عند بُعد. تُستخدم الأسهم لتشير إلى مسار القائمة. (مثال: الصورة < وضع الصورة)

1. حدد e-Manual. يتم تحميل e-Manual.
2. حدد فئة من جانب الشاشة. بمجرد إجراء تحديد ما، تظهر محتويات الفئة المحددة.
3. حدد عنصرًا من القائمة. يؤدي ذلك إلى فتح e-Manual في الصفحة المقابلة.

## في حالة عدم ظهور الوصف في شاشة واحدة...

يمكنك استعراض الصفحات بلحدي الطريقتين التاليتين.

- ضع المؤشر على الصفحة لعرض  /  على الشاشة. اضغط على الزر , .

## ميزات e-Manual الإضافية

### تحميل صفحات باستخدام الكلمات الرئيسية

حدد بحث من جانب الشاشة لعرض شاشة البحث. أدخل مصطلح بحث، وحدد تم. حدد عنصرًا من نتائج البحث لتحميل الصفحة المطلوبة.


## تحميل الصفحات من صفحة الفهرس

حدد الفهرس من جانب الشاشة لعرض شاشة الفهرس. حدد كلمة رئيسية من القائمة للانتقال إلى الصفحة ذات الصلة.

## استخدام المحفوظات لتحميل الصفحات التي تمت قراءتها من قبل

حدد صفحة مفتوحة من جانب الشاشة. تظهر قائمة بالصفحات التي تمت قراءتها من قبل. حدد صفحة. ينقلك e-Manual إلى الصفحة المحددة.

## الوصول إلى القائمة من e-Manual (حاول الآن)

حدد  (حاول الآن) من صفحة وصف الميزة للانتقال مباشرة إلى القائمة المطابقة، وجرب الميزة.

إذا كنت تريد قراءة المعلومات الواردة في e-Manual حول ميزة بعينها في قائمة الشاشة، فاضغط على الزر E-MANUAL.

- لا يمكن استخدام خيارات قوائم معينة.

## تحميل الصفحات المرجعية

حدد  (ارتباط) من جانب صفحة وصف الميزة للوصول إلى الصفحة المرجعية المطابقة.

## تحديث e-Manual إلى أحدث إصدار

يمكن تحديث e-Manual بالطريقة نفسها التي يتم تحديث التطبيقات من خلالها.

1. حدد العنصر e-Manual من شاشة SAMSUNG APPS.

2. اضغط مع الاستمرار على الزر إدخال. ستظهر القائمة الخيارات.

3. من القائمة خيارات التي تظهر على الشاشة، حدد تحديث التطبيقات. ومن ثم، يظهر إطار منبثق.

- يتم عرض تحديث التطبيقات على الشاشة عند الحاجة إلى إجراء تحديث فقط.

4. حدد e-Manual من الإطار المنبثق، ثم حدد تحديث. يمكنك تحديث e-Manual إلى أحدث إصدار.

# استكشاف الأخطاء وإصلاحها

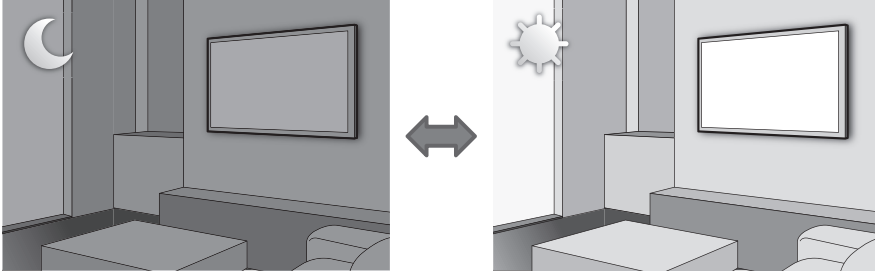
إذا كانت لديك أية استفسارات بخصوص التلفزيون، راجع أولاً قائمة استكشاف الأخطاء وإصلاحها أدناه. إذا تعذر تطبيق أي من التلميحات المتعلقة باستكشاف الأخطاء وإصلاحها، فيرجى زيارة الموقع "www.samsung.com"، ثم انقر فوق "الدعم" أو الاتصال بمركز الخدمة المدون على الغلاف الخارجي لهذا الدليل.

المشاكل	الحلول والتوضيحات
التلفزيون لا يعمل.	تأكد من توصيل سلك التيار المتردد بمأخذ الحائط والتلفزيون بإحكام. تأكد أن مأخذ الحائط يعمل. جرب الضغط على الزر  بالتلفزيون للتأكد من أن المشكلة لا تكمن في جهاز التحكم عن بُعد. وإذا كان التلفزيون قيد التشغيل، فراجع المشكلة "جهاز التحكم عن بُعد لا يعمل" أدناه.
لا توجد صورة / فيديو.	افحص توصيلات الكابلات. افصل جميع الكابلات المتصلة بالتلفزيون والأجهزة الخارجية وأعد توصيلها. اضبط إخراج الفيديو للأجهزة الخارجية (الكبل/جهاز القمر الصناعي ومشغل أقراص DVD ومشغل أقراص Blu-ray إلخ) كي تطابق التوصيلات مع إدخال التلفزيون. على سبيل المثال، إذا كان مخرج الجهاز الخارجي هو HDMI، فيجب توصيله بمدخل HDMI الموجود بالتلفزيون. تأكد أن الأجهزة المتصلة قيد التشغيل. تأكد من تحديد مصدر الإدخال الصحيح. أعد تشغيل الجهاز المتصل عن طريق فصل كبل التيار الكهربائي الخاص بالجهاز وإعادة توصيله.
جهاز التحكم عن بُعد لا يعمل.	استبدل بطاريات جهاز التحكم عن بُعد. تأكد من تركيب البطاريات بحيث يكون القطبان (+/-) في الاتجاه الصحيح. قم بتنظيف إطار إرسال المستشعر الموجود بجهاز التحكم عن بُعد. حاول توجيه جهاز التحكم عن بُعد مباشرة ضمن مسافة 1.5 إلى 1.8 متر من التلفزيون.
لا يقوم جهاز التحكم عن بُعد الخاص بالكبل/جهاز فك التشفير بتشغيل التلفزيون أو إيقاف تشغيله أو ضبط مستوى الصوت.	قم ببرمجة جهاز التحكم عن بُعد الخاص بجهاز استقبال البث/جهاز فك التشفير لتشغيل التلفزيون. راجع دليل المستخدم الخاص بجهاز استقبال البث/جهاز فك التشفير لمعرفة رمز تلفزيون SAMSUNG.

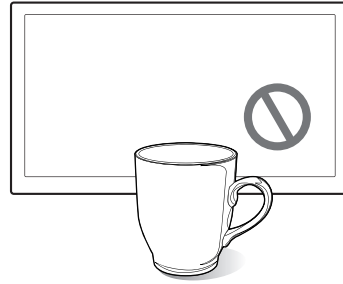
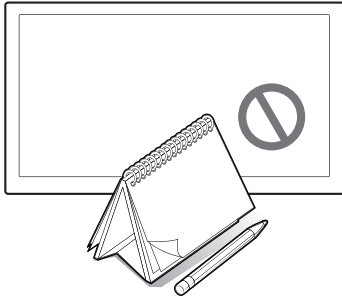
- تستخدم لوحة شاشة TFT LED لوحة تتكون من نقاط بكسل فرعية تتطلب تقنية متقدمة لإنتاجها. ومع ذلك، قد تظهر بعض نقاط البكسل الفاتحة أو الداكنة على الشاشة. ولكن، لا تؤثر نقاط البكسل هذه على أداء المنتج.
- يمكنك الحفاظ على التلفزيون في حالته المثالية والترقية إلى البرنامج الثابت الأحدث من موقع ويب Samsung باستخدام جهاز USB (Samsung.com < الدعم > التنزيلات).
- لا تتوافر بعض الصور والوظائف الموجودة أعلاه إلا في طُرز معينة.



## تنبيهات حول مستشعر Eco وسطوع الشاشة



يقيس "مستشعر Eco" حجم الضوء داخل الغرفة ويعمل على تحسين درجة سطوع التلفزيون تلقائيًا لتقليل استهلاك الطاقة، مما يجعل التلفزيون أكثر سطوعًا أو خفوتًا بشكل تلقائي. إذا أردت إيقاف تشغيل هذه الوظيفة، فانتقل إلى النظام < حل Eco < مستشعر Eco



لا تغلق المستشعر باستخدام أي مواد معدنية. فقد يتسبب ذلك في تقليل درجة سطوع الصورة.

1. مستشعر Eco: تعمل هذه الميزة الموفرة للطاقة على ضبط سطوع شاشة التلفزيون تلقائيًا وفقًا للإضاءة المحيطة التي يتم التعرف عليها من خلال "مستشعر الضوء".
2. لتمكين مستشعر Eco أو تعطيله، انتقل إلى النظام < حل Eco < مستشعر Eco وحدد تشغيل أو إيقاف التشغيل.
3. يرجى ملاحظة: إذا وجدت الشاشة مظلمة للغاية أثناء مشاهدة التلفزيون في مكان مظلم، فقد يكون ذلك مستشعر Eco.

# ما المقصود بالدعم عن بُعد؟

توفر خدمة الدعم عن بُعد من Samsung دعم واحد لواحد من خلال فني تابع لـ Samsung يتمكن عن بُعد من:

- تشخيص التلفزيون الخاص بك
- ضبط إعدادات التلفزيون
- إعادة ضبط التلفزيون لإعدادات المصنع
- تثبيت تحديثات البرامج الثابتة الموصى بها

## طريقة العمل؟

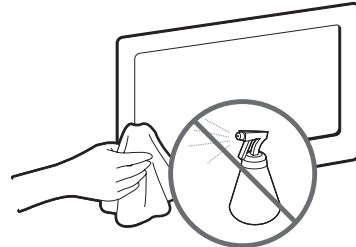
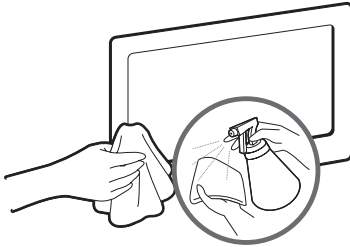
إن الاستعانة بفني تابع لـ Samsung لصيانة تلفزيونك عن بُعد أمر في غاية البساطة.



1. اتصل بمركز اتصالات Samsung واستفسر عن الدعم عن بُعد.
2. افتح القائمة من التلفزيون، وانتقل إلى قسم الدعم.
3. حدد الإدارة عن بُعد وقم بتوفير رقم التعريف الشخصي للوكالة.
4. ستقوم الوكالة بالوصول إلى التلفزيون الخاص بك. هذا كل ما في الأمر!

## التخزين والصيانة

- في حالة وضع ملصق على شاشة التلفزيون، فقد تظل بعض الآثار بعد إزالتها. يرجى تنظيف هذه الآثار قبل مشاهدة التلفزيون.
- قد تحدث خدوش لشاشة المنتج أثناء تنظيفها. تأكد من مسح السطح الخارجي والشاشة باستخدام قطعة قماش ناعمة لمنع حدوث خدوش.



قم بتنظيف المنتج باستخدام قطعة قماش ناعمة مبللة بكمية صغيرة من الماء. لا تستخدم سائل ملتهب (مثل البنزين أو مخفّف الطلاء) أو مسحوق تنظيف.

لا ترش الماء مباشرة على المنتج. فقد يتسبب دخول أي مادة سائلة داخل المنتج إلى فشل في التشغيل أو نشوب حريق أو حدوث صدمة كهربائية.

# المواصفات

1080 × 1920		دقة العرض
4200R		انحناء الشاشة
<p>من 50 إلى 104 درجة فهرنهايت (من 10 إلى 40 درجة مئوية)</p> <p>من 10% إلى 80% دون تكاثف</p> <p>من -4 إلى 113 درجة فهرنهايت (من -20 إلى 45 درجة مئوية)</p> <p>من 5% إلى 95% دون تكاثف</p>		<p>الاعتبارات البيئية</p> <p>درجة حرارة التشغيل</p> <p>مستوى الرطوبة عند التشغيل</p> <p>درجة حرارة التخزين</p> <p>درجة الرطوبة عند التخزين</p>
0°		الحامل الدوار (اليسار / اليمين)
40 وات (10 وات+10 وات, مضخم صوت 20 وات)		الصوت (المخرج)
UA55H6800	UA48H6800	اسم الطراز
55 بوصة	48 بوصة	حجم الشاشة (قطريًا)
<p>90.6 x 713.3 x 1232.8 مم</p> <p>294.9 x 762.0 x 1232.8 مم</p>	<p>79.2 x 625.9 x 1078.6 مم</p> <p>294.9 x 673.1 x 1078.6 مم</p>	<p>الأبعاد (العرض × الارتفاع × العمق)</p> <p>الجسم</p> <p>بالحامل</p>
<p>17.7 كجم</p> <p>20.6 كجم</p>	<p>13.5 كجم</p> <p>16.4 كجم</p>	<p>الوزن</p> <p>دون حامل</p> <p>بالحامل</p>

- التصميمات والمواصفات عرضة للتغيير دون إشعار مسبق.
- لمعرفة معلومات عن مواصفات موفر الطاقة ومعدلات استهلاكها، فيرجى الرجوع إلى الملصق المرفق بالمنتج.

## وضع الاستعداد

لتقليل استهلاك الطاقة قم بفصل سلك الطاقة في حالة عدم استخدامك للتلفزيون لفترة طويلة.

The terms HDMI and HDMI High-Definition Multimedia Interface, and the HDMI Logo are trademarks or registered trademarks of HDMI Licensing LLC in the United States and other countries.

## HDMI



### تحذير الصورة الثابتة

تجنب عرض الصور الثابتة (مثل ملفات صور jpeg) أو عناصر الصور الثابتة (مثل شعارات القنوات التلفزيونية أو أخبار البورصة أو أشرطة الأخبار أسفل الشاشة، إلخ.) أو البرامج بتنسيق بانوراما أو صور 4:3. يمكن أن يتسبب عرض الصور الثابتة باستمرار في إنهاك شاشة LED، الأمر الذي يؤثر على جودة الصور. وللتقليل من خطر هذا التأثير، يرجى اتباع التوصيات الواردة أدناه:

- تجنب عرض قناة تلفزيونية واحدة لفترات طويلة.
- حاول دائماً أن تعرض أي صورة في الشاشة بأكملها. استخدم قائمة تنسيق صور جهاز التلفزيون لعرض الصورة في أفضل وضع ممكن.
- قلل درجة السطوع والتباين لتجنب ظهور الأطياف.
- استخدم جميع ميزات التلفزيون التي تم تصميمها بشكل متكرر لتقليل احتجاز الصورة واحترق الشاشة. راجع الدليل الإلكتروني للحصول على المزيد من التفاصيل.

تم ترك هذه الصفحة فارغة عن قصد.